



210512050243
有效期2027年11月09日



长达监测
CHANGDAJIANCE

CDJC-04-JS-001

检 测 报 告

报告编号：CDJC-WTS-2026-0148

项目名称：内蒙古美力坚科技化工有限公司年度委托检测

委托单位：内蒙古美力坚科技化工有限公司

内蒙古长达监测有限公司

2026年01月30日

检验检测专用章



声 明

- 1、本报告中检测数据、分析及结论的使用范围、有效时间按国家相关法律、法规及其它规定界定，超出使用范围或者有效时间时无效；
- 2、本报告中检测数据、分析及结论未经我单位许可不得转借、使用、抄录、备份；
- 3、本报告未经本机构批准，不得复制（全文复印除外）；
- 4、样品是由客户提供时，检测结果仅适用于客户提供的样品。本公司仅对送检样品测量数据负责，不对样品来源负责。无法复现的样品，不受理投诉；
- 5、委托方如对本报告有异议，请于收到本报告十五日内以书面形式通知我公司，逾期不予受理；
- 6、本报告无审核人、批准人签字，报告无效；无本机构检验检测专用章、骑缝章、CMA 章报告无效；
- 7、本报告印发原件有效，复印件、传真件等形式印发件需加盖检验检测专用章和骑缝盖章生效；
- 8、当被检测单位提供的信息可能影响结果的有效性时，我单位不承担相关责任；
- 9、因资质等原因需要分包的检测项目，检测结果见本报告后边附的由分包公司出具的检测报告；
- 10、本报告解释权归内蒙古长达监测有限公司。

承 担 单 位： 内蒙古长达监测有限公司

法 定 代 表 人： 贺树清

联 系 人： 贺凯飞

联 系 电 话： 18947786333

地 址： 鄂尔多斯市生态环境职业学院主教学楼北侧二层

委 托 单 位： 内蒙古美力坚科技化工有限公司

联 系 人： 张海刚

联 系 电 话： 13134986933

一、前言

2026年1月，内蒙古长达监测有限公司开展内蒙古美力坚科技化工有限公司年度委托检测。接收委托后，我公司立即组织技术人员开展本项目检测工作，研读检测方案，查阅相关文件和技术资料，于当月对该项目进行了现场勘察，在此基础上进行采样、检测分析，并编写检测报告。

二、土壤检测

2.1.土壤检测

2.1.1 土壤采样情况

根据现场勘察，此次土壤检测布设 14 个检测点位，土壤采样及样品情况见表 1：

表 1 土壤采样及样品情况一览表

采样依据	《土壤质量 土壤采样技术指南》GB/T 36197-2018、《土壤环境监测技术规范》HJ/T 166 -2004			
采样/送样日期	2026.01.21	接样时间	2026.01.22	
检测日期	2026.01.22-2026.01.29	样品数量	60ml 棕色玻璃瓶 140 瓶、500ml 棕色玻璃瓶 57 瓶、1kg 聚氯乙烯袋 27 袋	
采样人员	温浩、张耀			
样品状态	TR-01~04、13、14：黄棕色、砂土、干、有植物根系；TR-05、06~12（柱状样 1）：黄棕色、砂土、干、无植物根系；TR-06~12（柱状样 2）：棕色、壤土、潮、无植物根系；TR-06~12（柱状样 3）：棕色、壤土、潮、无植物根系			
序号	检测点位/样品编号/坐标	检测项目	样品类别	检测频次
1	厂区外上风向 200m 表层样(0-20cm) WTS-260148-TR-01 (E: 106°47'16.08" N: 39°53'21.12")	砷、镉、铬（六价）、铜、铅、汞、镍、氯甲烷、氯乙烯、1,1-二氯乙烯、二氯甲烷、反式-1,2-二氯乙烯、1,1-二氯乙烷、顺式-1,2-二氯乙烯、氯仿、1,1,1-三氯乙烷、四氯化碳、苯、1,2-二氯乙烷、三氯乙烯、1,2-二氯丙烷、甲苯、1,1,2-三氯乙烷、四氯乙烯、氯苯、1,1,1,2-四氯乙烷、乙苯、间、对-二甲苯、邻-二甲苯、苯乙烯、1,1,2,2-四氯乙烷、1,2,3-三氯丙烷、1,4-二氯苯、1,2-二氯苯、苯胺、硝基苯、2-氯酚、苯并[a]蒽、苯并[a]芘、苯并[b]荧蒽、苯并[k]荧蒽、蒽、二苯并[a,h]蒽、茚并[1,2,3-cd]芘、萘、二噁英、石油烃（C ₁₀ -C ₄₀ ）、石油烃（C ₆ -C ₉ ），共 48 项。	土壤	检测 1 次
2	厂区外下风向 200m 表层样(0-20cm) WTS-260148-TR-02 (E: 106°47'11.76" N: 39°53'38.4")			

3	厂区外西边界以西表层样 (0-20cm) WTS-260148-TR-03 (E: 106°46'39" N: 39°53'30.48")		pH 值、镉、总汞、总砷、铜、中筛选值第 铅、铬、总镍、锌、氯苯、1,2-二氯苯、 二氯苯、1,4-二氯苯、硝基苯、准限值要求、 苯胺、2,4-二硝基甲苯、萘、石油烃 (C ₁₀ -C ₄₀)、 石油烃 (C ₆ -C ₉)，共 18 项。			
4	厂区外东边界以东 100m 表层样 (0-20cm) WTS-260148-TR-04 (E: 106°47'29.76" N: 39°53'29.04")					
5	厂区内萘储罐区以北表层样 (0-20cm) WTS-260148-TR-05 (E: 106°46'48" N: 39°53'36.96")			萘、石油烃 (C ₁₀ -C ₄₀)、石油烃 (C ₆ -C ₉)， 共 3 项		
6	厂区内污水处理站 WTS-260148-TR-06 (E: 106°46'58.08" N: 39°53'27.24")	柱状样 1 (0-20cm)		铜、氯苯、1,2-二氯苯、1,4-二氯苯、硝基苯、 苯胺、2,4-二硝基甲苯、石油烃 (C ₆ -C ₉)、 石油烃 (C ₁₀ -C ₄₀)，共 9 项。	土壤	检测 1 次
		柱状样 2 (20-60cm)				
		柱状样 3 (60-100cm)				
7	厂区内精萘车间三 东北角 WTS-260148-TR-07 (E: 106°47'1.68" N: 39°53'31.92")	柱状样 1 (0-20cm)				
		柱状样 2 (20-60cm)				
		柱状样 3 (60-100cm)				
8	厂区内 2-萘酚车间 三以东 WTS-260148-TR-08 (E: 106°47'7.8" N: 39°53'30.48")	柱状样 1 (0-20cm)				
		柱状样 2 (20-60cm)				
		柱状样 3 (60-100cm)				
9	二期木材、纸张着色 剂产品生产车间下 风向 WTS-260148-TR-09 (E: 106°47'12.48" N: 39°53'30.84")	柱状样 1 (0-20cm)				
		柱状样 2 (20-60cm)				
		柱状样 3 (60-100cm)				
10	三期烷基苯胺产品 车间下风向 WTS-260148-TR-10 (E: 106°46'46.56" N: 39°53'32.64")	柱状样 1 (0-20cm)				
		柱状样 2 (20-60cm)				
		柱状样 3 (60-100cm)				

11	二期中间体生产车间下风向 WTS-260148-TR-11 (E: 106°47'12.48" N: 39°53'26.52")	柱状样 1 (0-20cm)	铜、氯苯、1,2-二氯苯、1,4-二氯苯、硝基苯、苯胺、2,4-二硝基甲苯、石油烃 (C ₆ -C ₉)、石油烃 (C ₁₀ -C ₄₀)，共 9 项。	土壤	检测 1 次
		柱状样 2 (20-60cm)			
		柱状样 3 (60-100cm)			
12	储罐区下风向 WTS-260148-TR-12 (E: 106°46'45.84" N: 39°53'37.32")	柱状样 1 (0-20cm)			
		柱状样 2 (20-60cm)			
		柱状样 3 (60-100cm)			
13	工艺装置区西侧表层样 (0-20cm) WTS-260148-TR-13 (E: 106°46'51.6" N: 39°53'34.44")	砷、镉、铬 (六价)、铜、铅、汞、镍、氯甲烷、氯乙烯、1,1-二氯乙烯、二氯甲烷、反式-1,2-二氯乙烯、1,1-二氯乙烷、顺式-1,2-二氯乙烯、氯仿、1,1,1-三氯乙烷、四氯化碳、苯、1,2-二氯乙烷、三氯乙烯、1,2-二氯丙烷、甲苯、1,1,2-三氯乙烷、四氯乙烯、氯苯、1,1,1,2-四氯乙烷、乙苯、间、对-二甲苯、邻-二甲苯、苯乙烯、1,1,2,2-四氯乙烷、1,2,3-三氯丙烷、1,4-二氯苯、1,2-二氯苯、苯胺、硝基苯、2-氯酚、苯并[a]蒽、苯并[a]芘、苯并[b]荧蒽、苯并[k]荧蒽、蒽、二苯并[a,h]蒽、茚并[1,2,3-cd]芘、萘、二噁英、石油烃 (C ₁₀ -C ₄₀)、石油烃 (C ₆ -C ₉)，共 48 项。			
14	苯胺储罐西侧表层样 (0-20cm) WTS-260148-TR-14 (E: 106°46'47.28" N: 39°53'34.8")				
备注	因无二噁英资质，所以分包至均灵检测技术服务 (青岛) 有限公司，资质证书编号：231512119432，分包报告编号：JLJCT05260112B。				

(此页以下空白)

2.1.2 土壤检测技术依据及仪器设备

此次土壤检测技术依据及使用的仪器设备情况见表 2:

表 2 土壤检测技术依据及仪器设备一览表

序号	检测项目	检测方法来源	使用仪器设备 (管理编号)	方法检出限	
1	pH 值	《土壤 pH 值的测定 电位法》HJ 962-2018	便携式多参数分析仪 DZB-712F CDYQ-062-02	--	
2	总砷	《土壤质量 总汞、总砷、总铅的测定 原子荧光法 第 2 部分: 土壤中总砷的测定》 GB/T 23105.2-2008	原子荧光光度计 AFS-8220 CDYQ-006-01	0.01mg/kg	
3	总汞	《土壤质量 总汞、总砷、总铅的测定 原子荧光法 第 1 部分: 土壤中总汞的测定》 GB/T 23105.1-2008		0.002mg/kg	
4	镉	《土壤质量 铅、镉的测定 石墨炉原子吸收分光光度法》GB/T 17141-1997	原子吸收分光光度计 TAS-990AFG CDYQ-003-01	0.01mg/kg	
5	铅			0.1mg/kg	
6	铬(六价)	《土壤和沉积物 六价铬的测定 碱性提取液-火焰原子吸收分光光度法》HJ 1082-2019		0.5mg/kg	
7	铜	《土壤和沉积物 铜、锌、铅、镍、铬的测定 火焰原子吸收分光光度法》HJ 491-2019		1mg/kg	
8	总镍			3mg/kg	
9	锌			1mg/kg	
10	总铬			4mg/kg	
11	苯胺	《气相色谱/质谱分析法(气质联用仪)测定半挥发性有机化合物》美国联保署方法		气相色谱-质谱仪 7890A-5975C CDYQ-069-03	0.026mg/kg
12	硝基苯	《土壤和沉积物 半挥发性有机物的测定 气相色谱-质谱法》HJ 834-2017			0.09mg/kg
13	2-氯酚				0.06mg/kg
14	2,4-二硝基甲苯			0.2mg/kg	
15	苯并[a]蒽	《土壤和沉积物 多环芳烃的测定 高效液相色谱法》 HJ 784-2016	安捷伦高效液相色谱仪 LC1200 CDYQ-071	4μg/kg	
16	苯并[a]芘			5μg/kg	
17	苯并[b]荧蒽			5μg/kg	
18	苯并[k]荧蒽			5μg/kg	
19	蒽			3μg/kg	
20	二苯并[a,h]蒽			5μg/kg	
21	茚并[1,2,3-cd]芘			4μg/kg	
22	萘			3μg/kg	

续表 2 土壤检测方法及设备一览表

序号	检测项目	检测方法来源	使用仪器设备 (管理编号)	方法检出限		
23	氯甲烷	《土壤和沉积物 挥发性有机物的测定 吹扫捕集/气相色谱-质谱法》HJ 605-2011	气相色谱-质谱仪 7890A-5975C CDYQ-069-03	1.0μg/kg		
24	氯乙烯			1.0μg/kg		
25	1,1-二氯乙烯			1.0μg/kg		
26	二氯甲烷			1.5μg/kg		
27	反式-1,2-二氯乙烯			1.4μg/kg		
28	1,1-二氯乙烷			1.2μg/kg		
29	顺式-1,2-二氯乙烯			1.3μg/kg		
30	氯仿			1.1μg/kg		
31	1,1,1-三氯乙烷			1.3μg/kg		
32	四氯化碳			1.3μg/kg		
33	苯			1.9μg/kg		
34	1,2-二氯乙烷			1.3μg/kg		
35	三氯乙烯			1.2μg/kg		
36	1,2-二氯丙烷			1.1μg/kg		
37	甲苯			1.3μg/kg		
38	1,1,2-三氯乙烷			1.2μg/kg		
39	四氯乙烯			1.4μg/kg		
40	氯苯			1.2μg/kg		
41	1,1,1,2-四氯乙烷			1.2μg/kg		
42	乙苯			1.2μg/kg		
43	间, 对-二甲苯			1.2μg/kg		
44	邻-二甲苯			1.2μg/kg		
45	苯乙烯			1.1μg/kg		
46	1,1,2,2-四氯乙烷			1.2μg/kg		
47	1,2,3-三氯丙烷			1.2μg/kg		
48	1,4-二氯苯			1.5μg/kg		
49	1,2-二氯苯			1.5μg/kg		
50	石油烃 (C ₆ -C ₉)			《土壤和沉积物 石油烃 (C ₆ -C ₉) 的测定 吹扫捕集/气相色谱法》HJ 1020-2019		0.04mg/kg
51	石油烃 (C ₁₀ -C ₄₀)			《土壤和沉积物 石油烃 (C ₁₀ -C ₄₀) 的测定 气相色谱法》HJ 1021-2019	气相色谱仪 SP-3420A CDYQ-039-02	6mg/kg

2.1.3 土壤检测结果

土壤检测结果见表 3:

表 3 土壤检测结果表

样品类型		土壤	检测科室	实验室	
采样/送样日期		2026.01.21	测定日期	2026.01.22-2026.01.29	
检测点位		厂区外上风向 200m 表层样 (0-20cm)	厂区外下风向 200m 表层样 (0-20cm)	标准限值	是否符合
样品编号		WTS-260148-TR-01-01	WTS-260148-TR-02-01		
检测项目	单位	检测结果			
总砷	mg/kg	3.58	3.66	≤60	符合
镉	mg/kg	0.18	0.15	≤65	符合
铬(六价)	mg/kg	未检出	未检出	≤5.7	符合
铜	mg/kg	13	16	≤18000	符合
铅	mg/kg	16.2	15.3	≤800	符合
总汞	mg/kg	0.114	0.126	≤38	符合
总镍	mg/kg	14	18	≤900	符合
氯甲烷	mg/kg	未检出	未检出	≤37	符合
氯乙烯	mg/kg	未检出	未检出	≤0.43	符合
1,1 二氯乙烯	mg/kg	未检出	未检出	≤66	符合
二氯甲烷	mg/kg	0.0016	0.0016	≤616	符合
反式-1,2-二氯乙烯	mg/kg	未检出	未检出	≤54	符合
1, 1-二氯乙烷	mg/kg	未检出	未检出	≤9	符合
顺式-1,2-二氯乙烯	mg/kg	未检出	未检出	≤596	符合
氯仿	mg/kg	未检出	未检出	≤0.9	符合
1,1,1-三氯乙烷	mg/kg	未检出	未检出	≤840	符合
四氯化碳	mg/kg	未检出	未检出	≤2.8	符合
苯	mg/kg	未检出	未检出	≤4	符合
1,2-二氯乙烷	mg/kg	未检出	未检出	≤5	符合
三氯乙烯	mg/kg	未检出	未检出	≤2.8	符合
1,2-二氯丙烷	mg/kg	未检出	未检出	≤5	符合
甲苯	mg/kg	未检出	未检出	≤1200	符合
1,1,2-三氯乙烷	mg/kg	未检出	未检出	≤2.8	符合
四氯乙烯	mg/kg	0.0102	0.0114	≤53	符合
氯苯	mg/kg	未检出	未检出	≤270	符合
1,1,1,2-四氯乙烷	mg/kg	未检出	未检出	≤10	符合
乙苯	mg/kg	未检出	未检出	≤28	符合
参考标准	《土壤环境质量 建设用地土壤污染风险管控标准》 GB 36600-2018 中筛选值第二类标准限值要求				
备注	“L” --未检出				

续表 3 土壤检测结果表

样品类型		土壤	检测科室	实验室	
采样/送样日期		2026.01.21	测定日期	2026.01.22-2026.01.29	
检测点位		厂区外上风向 200m 表层样 (0-20cm)	厂区外下风向 200m 表层样 (0-20cm)	标准限值	是否符合
样品编号		WTS-260148-TR-01-01	WTS-260148-TR-02-01		
检测项目	单位	检测结果			
间, 对二甲苯	mg/kg	未检出	未检出	≤570	符合
邻二甲苯	mg/kg	未检出	未检出	≤640	符合
苯乙烯	mg/kg	未检出	未检出	≤1290	符合
1,1,2,2-四氯乙烷	mg/kg	未检出	未检出	≤6.8	符合
1,2,3-三氯丙烷	mg/kg	未检出	未检出	≤0.5	符合
1,2-二氯苯	mg/kg	未检出	未检出	≤560	符合
1,4-二氯苯	mg/kg	未检出	未检出	≤20	符合
苯胺	mg/kg	未检出	未检出	≤260	符合
硝基苯	mg/kg	未检出	未检出	≤76	符合
2-氯酚	mg/kg	未检出	未检出	≤2256	符合
苯并[a]蒽	mg/kg	未检出	未检出	≤15	符合
苯并[a]芘	mg/kg	未检出	未检出	≤1.5	符合
苯并[b]荧蒽	mg/kg	未检出	未检出	≤15	符合
苯并[k]荧蒽	mg/kg	未检出	未检出	≤151	符合
蒎	mg/kg	未检出	未检出	≤1293	符合
二苯并[a,h]蒽	mg/kg	未检出	未检出	≤1.5	符合
茚并[1,2,3-cd]芘	mg/kg	未检出	未检出	≤15	符合
萘	mg/kg	未检出	未检出	≤70	符合
石油烃 (C ₁₀ -C ₄₀)	mg/kg	未检出	未检出	≤4500	符合
石油烃 (C ₆ -C ₉)	mg/kg	未检出	未检出	--	--
参考标准	《土壤环境质量 建设用地土壤污染风险管控标准》GB 36600-2018 中筛选值第二类标准限值要求				
备注	“L” -- 未检出				

续表 3 土壤检测结果表

样品类型		土壤		检测科室		实验室	
采样/送样日期		2026.01.21		测定日期		2026.01.22-2026.01.29	
检测点位		厂区外西边界以西表层样 (0-20cm)		厂区外东边界以东 100m 表层 样 (0-20cm)		标准限值	是否符合
样品编号		WTS-260148-TR-03-01		WTS-260148-TR-04-01			
检测项目	单位	检测结果					
pH 值	--	7.25		7.32		--	--
总砷	mg/kg	3.01		3.90		≤60	符合
镉	mg/kg	0.17		0.19		≤65	符合
铬(六价)	mg/kg	未检出		未检出		≤5.7	符合
铬(总铬)	mg/kg	41		44		--	--
铜	mg/kg	12		14		≤18000	符合
铅	mg/kg	17.9		15.7		≤800	符合
锌	mg/kg	43		45		--	--
总汞	mg/kg	0.179		0.181		≤38	符合
总镍	mg/kg	15		14		≤900	符合
氯苯	mg/kg	未检出		未检出		≤270	符合
1,2-二氯苯	mg/kg	未检出		未检出		≤560	符合
1,4-二氯苯	mg/kg	未检出		未检出		≤20	符合
苯胺	mg/kg	未检出		未检出		≤260	符合
硝基苯	mg/kg	未检出		未检出		≤76	符合
2,4-二硝基甲苯	mg/kg	未检出		未检出		≤5.2	符合
萘	mg/kg	未检出		未检出		≤70	符合
石油烃(C ₁₀ -C ₄₀)	mg/kg	未检出		未检出		≤4500	符合
石油烃(C ₆ -C ₉)	mg/kg	未检出		未检出		--	--
参考标准	《土壤环境质量 建设用地土壤污染风险管控标准》 GB 36600-2018 中筛选值第二类标准限值要求						
备注	“L” -- 未检出						

续表 3 土壤检测结果表

样品类型		土壤	检测科室	实验室		
采样/送样日期		2026.01.21	测定日期	2026.01.22-2026.01.26		
检测点位		厂区内萘储罐区以北表层样 (0-20cm)			标准限值	是否符合
样品编号		WTS-260148-TR-05				
检测项目	单位	检测结果				
萘	mg/kg	未检出			≤70	符合
石油烃 (C ₁₀ -C ₄₀)	mg/kg	未检出			≤4500	符合
石油烃 (C ₆ -C ₉)	mg/kg	未检出			--	--
参考标准	《土壤环境质量 建设用地土壤污染风险管控标准》 GB 36600-2018 中筛选值第二类标准限值要求					
备注	“L” --未检出					

续表 3 土壤检测结果表

样品类型		土壤			检测科室	实验室		
采样/送样日期		2026.01.21			测定日期	2026.01.22-2026.01.27		
检测点位		厂区内污水处理站				标准限值	是否符合	
样品编号		WTS-260148-TR-0 6-01	WTS-260148-TR-0 6-02	WTS-260148-TR-0 6-03				
检测项目	单位	检测结果						
铜	mg/kg	16	14	13	≤18000	符合		
氯苯	mg/kg	未检出	未检出	未检出	≤270	符合		
1,2-二氯苯	mg/kg	未检出	未检出	未检出	≤560	符合		
1,4-二氯苯	mg/kg	未检出	未检出	未检出	≤20	符合		
苯胺	mg/kg	未检出	未检出	未检出	≤260	符合		
硝基苯	mg/kg	未检出	未检出	未检出	≤76	符合		
2,4-二硝基甲苯	mg/kg	未检出	未检出	未检出	≤5.2	符合		
石油烃 (C ₁₀ -C ₄₀)	mg/kg	未检出	未检出	未检出	≤4500	符合		
石油烃 (C ₆ -C ₉)	mg/kg	未检出	未检出	未检出	--	--		
参考标准	《土壤环境质量 建设用地土壤污染风险管控标准》 GB 36600-2018 中筛选值第二类标准限值要求							
备注	“L” --未检出							

续表 3 土壤检测结果表

样品类型		土壤		检测科室		实验室	
采样/送样日期		2026.01.21		测定日期		2026.01.22-2026.01.27	
检测点位		厂区内精萘车间三东北角				标准限值	是否符合
样品编号		WTS-260148-TR-07-01	WTS-260148-TR-07-02	WTS-260148-TR-07-03			
检测项目	单位	检测结果					
铜	mg/kg	17	15	12		≤18000	符合
氯苯	mg/kg	未检出	未检出	未检出		≤270	符合
1,2-二氯苯	mg/kg	未检出	未检出	未检出		≤560	符合
1,4-二氯苯	mg/kg	未检出	未检出	未检出		≤20	符合
苯胺	mg/kg	未检出	未检出	未检出		≤260	符合
硝基苯	mg/kg	未检出	未检出	未检出		≤76	符合
2,4-二硝基甲苯	mg/kg	未检出	未检出	未检出		≤5.2	符合
石油烃 (C ₁₀ -C ₄₀)	mg/kg	未检出	未检出	未检出		≤4500	符合
石油烃 (C ₆ -C ₉)	mg/kg	未检出	未检出	未检出		--	--
参考标准	《土壤环境质量 建设用地土壤污染风险管控标准》 GB 36600-2018 中筛选值第二类标准限值要求						
备注	“L” --未检出						

续表 3 土壤检测结果表

样品类型		土壤		检测科室		实验室	
采样/送样日期		2026.01.21		测定日期		2026.01.22-2026.01.27	
检测点位		厂区内 2-萘酚车间三以东				标准限值	是否符合
样品编号		WTS-260148-TR-08-01	WTS-260148-TR-08-02	WTS-260148-TR-08-03			
检测项目	单位	检测结果					
铜	mg/kg	16	14	11		≤18000	符合
氯苯	mg/kg	未检出	未检出	未检出		≤270	符合
1,2-二氯苯	mg/kg	未检出	未检出	未检出		≤560	符合
1,4-二氯苯	mg/kg	未检出	未检出	未检出		≤20	符合
苯胺	mg/kg	未检出	未检出	未检出		≤260	符合
硝基苯	mg/kg	未检出	未检出	未检出		≤76	符合
2,4-二硝基甲苯	mg/kg	未检出	未检出	未检出		≤5.2	符合
石油烃 (C ₁₀ -C ₄₀)	mg/kg	未检出	未检出	未检出		≤4500	符合
石油烃 (C ₆ -C ₉)	mg/kg	未检出	未检出	未检出		--	--
参考标准	《土壤环境质量 建设用地土壤污染风险管控标准》 GB 36600-2018 中筛选值第二类标准限值要求						
备注	“L” --未检出						

续表 3 土壤检测结果表

样品类型		土壤		检测科室		实验室	
采样/送样日期		2026.01.21		测定日期		2026.01.22-2026.01.27	
检测点位		二期木材、纸张着色剂产品生产车间下风向				标准限值	是否符合
样品编号		WTS-260148-TR-09-01	WTS-260148-TR-09-02	WTS-260148-TR-09-03			
检测项目	单位	检测结果					
铜	mg/kg	15	14	12	≤18000	符合	
氯苯	mg/kg	未检出	未检出	未检出	≤270	符合	
1,2-二氯苯	mg/kg	未检出	未检出	未检出	≤560	符合	
1,4-二氯苯	mg/kg	未检出	未检出	未检出	≤20	符合	
苯胺	mg/kg	未检出	未检出	未检出	≤260	符合	
硝基苯	mg/kg	未检出	未检出	未检出	≤76	符合	
2,4-二硝基甲苯	mg/kg	未检出	未检出	未检出	≤5.2	符合	
石油烃 (C ₁₀ -C ₄₀)	mg/kg	未检出	未检出	未检出	≤4500	符合	
石油烃 (C ₆ -C ₉)	mg/kg	未检出	未检出	未检出	--	--	
参考标准	《土壤环境质量 建设用地土壤污染风险管控标准》 GB 36600-2018 中筛选值第二类标准限值要求						
备注	“L” --未检出						

续表 3 土壤检测结果表

样品类型		土壤		检测科室		实验室	
采样/送样日期		2026.01.21		测定日期		2026.01.22-2026.01.27	
检测点位		三期烷基苯胺产品车间下风向				标准限值	是否符合
样品编号		WTS-260148-TR-10-01	WTS-260148-TR-10-02	WTS-260148-TR-10-03			
检测项目	单位	检测结果					
铜	mg/kg	14	13	11	≤18000	符合	
氯苯	mg/kg	未检出	未检出	未检出	≤270	符合	
1,2-二氯苯	mg/kg	未检出	未检出	未检出	≤560	符合	
1,4-二氯苯	mg/kg	未检出	未检出	未检出	≤20	符合	
苯胺	mg/kg	未检出	未检出	未检出	≤260	符合	
硝基苯	mg/kg	未检出	未检出	未检出	≤76	符合	
2,4-二硝基甲苯	mg/kg	未检出	未检出	未检出	≤5.2	符合	
石油烃 (C ₁₀ -C ₄₀)	mg/kg	未检出	未检出	未检出	≤4500	符合	
石油烃 (C ₆ -C ₉)	mg/kg	未检出	未检出	未检出	--	--	
参考标准	《土壤环境质量 建设用地土壤污染风险管控标准》 GB 36600-2018 中筛选值第二类标准限值要求						
备注	“L” --未检出						

续表 3 土壤检测结果表

样品类型		土壤		检测科室		实验室	
采样/送样日期		2026.01.21		测定日期		2026.01.22-2026.01.27	
检测点位		二期中间体生产车间下风向			标准限值	是否符合	
样品编号		WTS-260148-TR-11-01	WTS-260148-TR-11-02	WTS-260148-TR-11-03			
检测项目	单位	检测结果					
铜	mg/kg	17	15	12	≤18000	符合	
氯苯	mg/kg	未检出	未检出	未检出	≤270	符合	
1,2-二氯苯	mg/kg	未检出	未检出	未检出	≤560	符合	
1,4-二氯苯	mg/kg	未检出	未检出	未检出	≤20	符合	
苯胺	mg/kg	未检出	未检出	未检出	≤260	符合	
硝基苯	mg/kg	未检出	未检出	未检出	≤76	符合	
2,4-二硝基甲苯	mg/kg	未检出	未检出	未检出	≤5.2	符合	
石油烃 (C ₁₀ -C ₄₀)	mg/kg	未检出	未检出	未检出	≤4500	符合	
石油烃 (C ₆ -C ₉)	mg/kg	未检出	未检出	未检出	--	--	
参考标准	《土壤环境质量 建设用地土壤污染风险管控标准》 GB 36600-2018 中筛选值第二类标准限值要求						
备注	“L” --未检出						

续表 3 土壤检测结果表

样品类型		土壤		检测科室		实验室	
采样/送样日期		2026.01.21		测定日期		2026.01.22-2026.01.27	
检测点位		储罐区下风向			标准限值	是否符合	
样品编号		WTS-260148-TR-12-01	WTS-260148-TR-12-02	WTS-260148-TR-12-03			
检测项目	单位	检测结果					
铜	mg/kg	14	13	12	≤18000	符合	
氯苯	mg/kg	未检出	未检出	未检出	≤270	符合	
1,2-二氯苯	mg/kg	未检出	未检出	未检出	≤560	符合	
1,4-二氯苯	mg/kg	未检出	未检出	未检出	≤20	符合	
苯胺	mg/kg	未检出	未检出	未检出	≤260	符合	
硝基苯	mg/kg	未检出	未检出	未检出	≤76	符合	
2,4-二硝基甲苯	mg/kg	未检出	未检出	未检出	≤5.2	符合	
石油烃 (C ₁₀ -C ₄₀)	mg/kg	未检出	未检出	未检出	≤4500	符合	
石油烃 (C ₆ -C ₉)	mg/kg	未检出	未检出	未检出	--	--	
参考标准	《土壤环境质量 建设用地土壤污染风险管控标准》 GB 36600-2018 中筛选值第二类标准限值要求						
备注	“L” --未检出						

续表 3 土壤检测结果表

样品类型		土壤		检测科室		实验室	
采样/送样日期		2026.01.21		测定日期		2026.01.22-2026.01.29	
检测点位		工艺装置区西侧表层样 (0-20cm)		苯胺储罐西侧表层样(0-20cm)		标准限值	是否符合
样品编号		WTS-260148-TR-13-01		WTS-260148-TR-14-01			
检测项目	单位	检测结果					
总砷	mg/kg	2.62		2.55		≤60	符合
镉	mg/kg	0.20		0.18		≤65	符合
铬(六价)	mg/kg	未检出		未检出		≤5.7	符合
铜	mg/kg	15		13		≤18000	符合
铅	mg/kg	16.2		14.5		≤800	符合
总汞	mg/kg	0.144		0.153		≤38	符合
总镍	mg/kg	17		16		≤900	符合
氯甲烷	mg/kg	未检出		未检出		≤37	符合
氯乙烯	mg/kg	未检出		未检出		≤0.43	符合
1,1-二氯乙烯	mg/kg	未检出		未检出		≤66	符合
二氯甲烷	mg/kg	未检出		0.0016		≤616	符合
反式-1,2-二氯乙烯	mg/kg	未检出		未检出		≤54	符合
1,1-二氯乙烷	mg/kg	未检出		未检出		≤9	符合
顺式-1,2-二氯乙烯	mg/kg	未检出		未检出		≤596	符合
氯仿	mg/kg	未检出		未检出		≤0.9	符合
1,1,1-三氯乙烷	mg/kg	未检出		未检出		≤840	符合
四氯化碳	mg/kg	未检出		未检出		≤2.8	符合
苯	mg/kg	未检出		未检出		≤4	符合
1,2-二氯乙烷	mg/kg	未检出		未检出		≤5	符合
三氯乙烯	mg/kg	未检出		未检出		≤2.8	符合
1,2-二氯丙烷	mg/kg	未检出		未检出		≤5	符合
甲苯	mg/kg	未检出		未检出		≤1200	符合
1,1,2-三氯乙烷	mg/kg	未检出		未检出		≤2.8	符合
四氯乙烯	mg/kg	0.0086		0.0085		≤53	符合
氯苯	mg/kg	未检出		未检出		≤270	符合
1,1,1,2-四氯乙烷	mg/kg	未检出		未检出		≤10	符合
乙苯	mg/kg	未检出		未检出		≤28	符合
参考标准	《土壤环境质量 建设用地土壤污染风险管控标准》 GB 36600-2018 中筛选值第二类标准限值要求						
备注	“L” --未检出						

续表 3 土壤检测结果表

样品类型		土壤	检测科室	实验室	
采样/送样日期		2026.01.21	测定日期	2026.01.22-2026.01.29	
检测点位		工艺装置区西侧表层样 (0-20cm)	苯胺储罐西侧表层样 (0-20cm)	标准限值	是否符合
样品编号		WTS-260148-TR-13-01	WTS-260148-TR-14-01		
检测项目	单位	检测结果			
间, 对二甲苯	mg/kg	未检出	未检出	≤570	符合
邻二甲苯	mg/kg	未检出	未检出	≤640	符合
苯乙烯	mg/kg	未检出	未检出	≤1290	符合
1,1,2,2-四氯乙烷	mg/kg	未检出	未检出	≤6.8	符合
1,2,3-三氯丙烷	mg/kg	未检出	未检出	≤0.5	符合
1,2-二氯苯	mg/kg	未检出	未检出	≤560	符合
1,4-二氯苯	mg/kg	未检出	未检出	≤20	符合
苯胺	mg/kg	未检出	未检出	≤260	符合
硝基苯	mg/kg	未检出	未检出	≤76	符合
2-氯酚	mg/kg	未检出	未检出	≤2256	符合
苯并[a]蒽	mg/kg	未检出	未检出	≤15	符合
苯并[a]芘	mg/kg	未检出	未检出	≤1.5	符合
苯并[b]荧蒽	mg/kg	未检出	未检出	≤15	符合
苯并[k]荧蒽	mg/kg	未检出	未检出	≤151	符合
蒽	mg/kg	未检出	未检出	≤1293	符合
二苯并[a,h]蒽	mg/kg	未检出	未检出	≤1.5	符合
茚并[1,2,3-cd]芘	mg/kg	未检出	未检出	≤15	符合
萘	mg/kg	未检出	未检出	≤70	符合
石油烃 (C ₁₀ -C ₄₀)	mg/kg	未检出	未检出	≤4500	符合
石油烃 (C ₆ -C ₉)	mg/kg	未检出	未检出	--	--
参考标准	《土壤环境质量 建设用地土壤污染风险管控标准》GB 36600-2018 中筛选值第二类标准限值要求				
备注	“L” -- 未检出				

三、质量保证和质量控制

检测的质量保证按照环保部发布的《环境监测质量管理技术导则》HJ 630-2011 中的要求进行全过程质量控制。检测仪器经计量部门检定、校准并在有效期内使用，检测人员持证上岗，检测数据经三级审核。

土壤检测在采样、运输、保存及前处理严格按照《土壤环境监测技术规范》HJ/T 166-2004、《土壤质量 土壤采样技术指南》GB/T 36197-2018 等相关技术规范要求执行。采样时按照检测项目的标准方法要求带全程序空白或运输空白，分析时做两个实验室空白，有标准样品的项目带两个质控样或加标回收，且质控样品检测结果均符合要求。

四、检测结论

经采样检测分析，土壤参考《土壤环境质量 建设用地土壤污染风险管控标准》GB 36600-2018 筛选值第二类用地标准限值要求。检测期间：各项指标均符合该标准限值要求。

附件 1：资质证书照片；

附件 2：采样点位示意图；

附件 3：采样照片。

编制人：

武瑞芳

审核人：

尚慧玲

批准人：

贾东 贾东

批准日期：

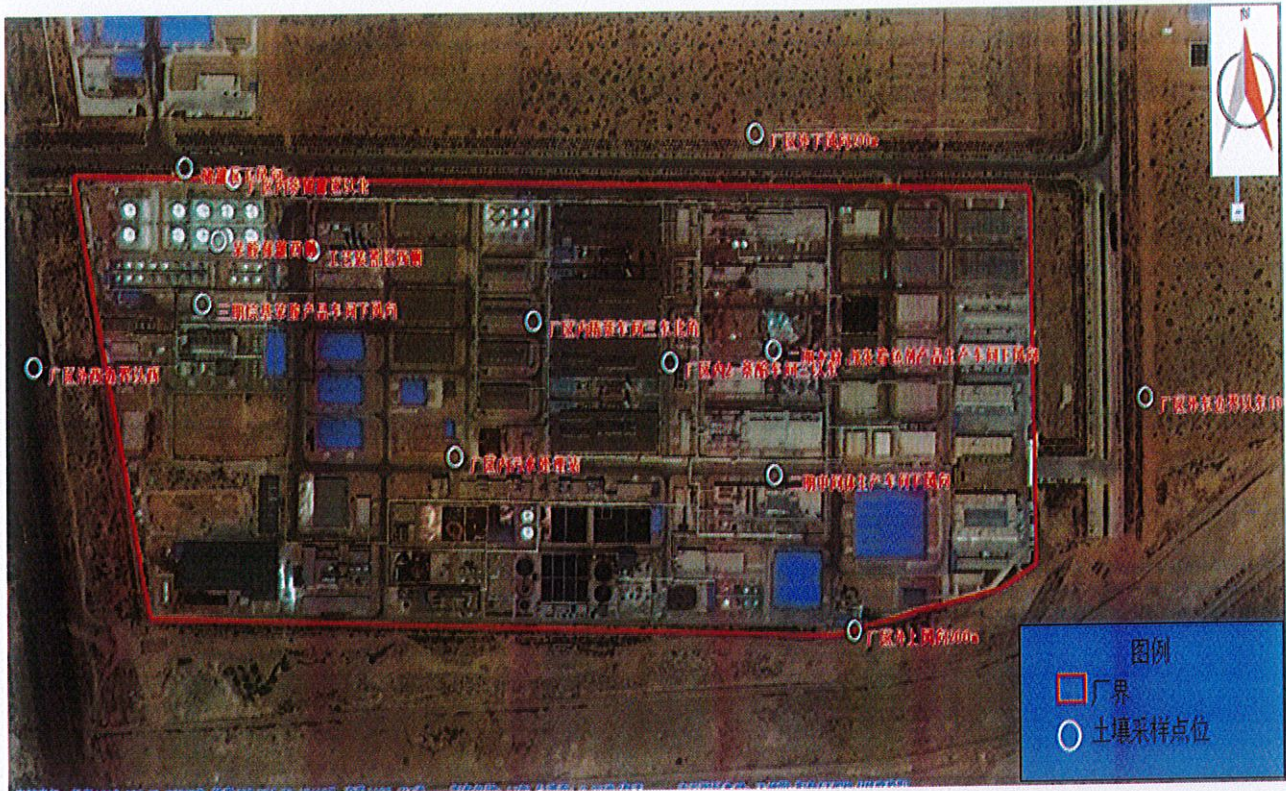
2026年01月30日




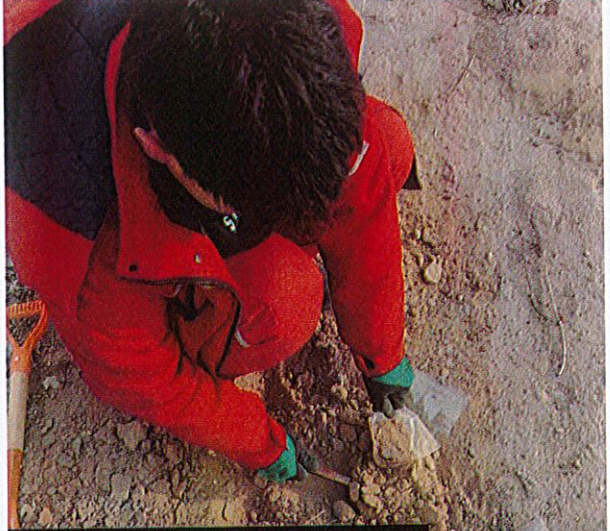
附件 1：资质证书照片

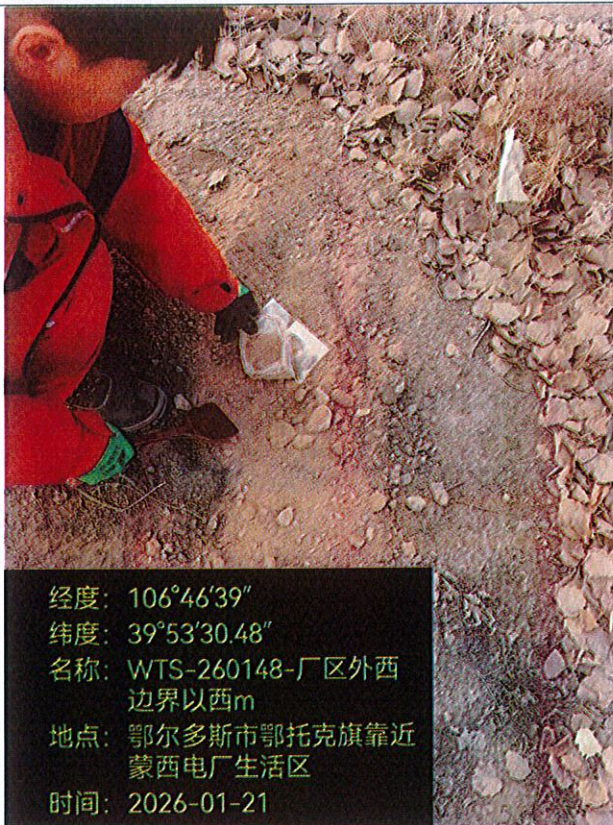


附件 2：采样点位示意图



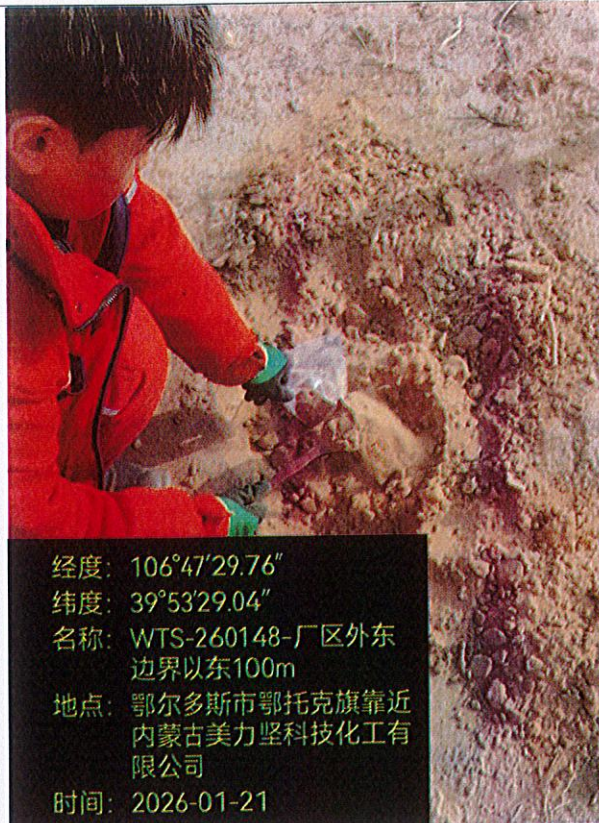
附件 3：采样照片

 <p>经度：106°47'16.08" 纬度：39°53'21.12" 名称：WTS-260148-厂区外上风向200m 地点：鄂尔多斯市鄂托克旗靠近内蒙古美力坚科技化工有限公司 时间：2026-01-21</p>	 <p>经度：106°47'11.76" 纬度：39°53'38.4" 名称：WTS-260148-厂区外下风向200m 地点：鄂尔多斯市鄂托克旗靠近内蒙古美力坚科技化工有限公司 时间：2026-01-21</p>
<p>厂区外上风向 200m 表层样 (0-20cm) 采样</p>	<p>厂区外下风向 200m 表层样 (0-20cm) 采样</p>



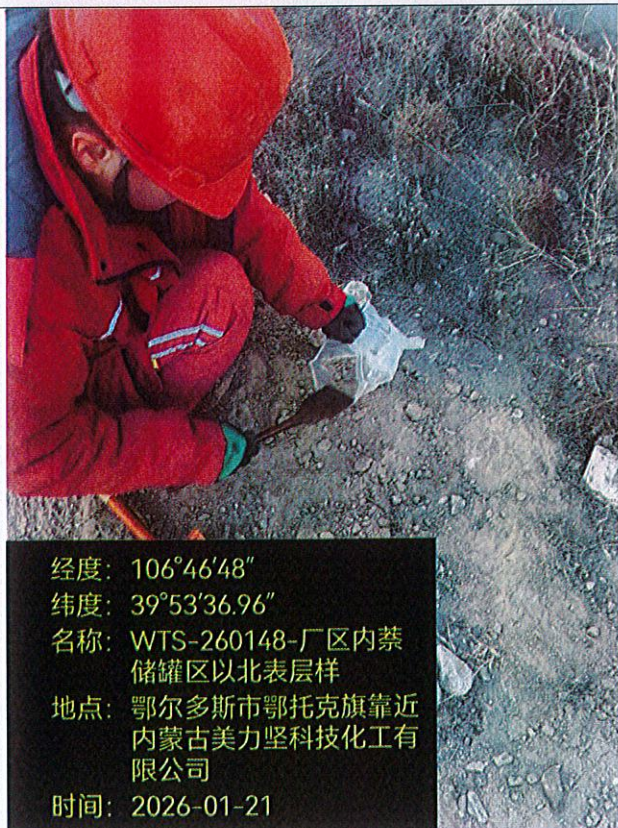
经度: 106°46'39"
 纬度: 39°53'30.48"
 名称: WTS-260148-厂区外西
 边界以西m
 地点: 鄂尔多斯市鄂托克旗靠近
 蒙西电厂生活区
 时间: 2026-01-21

厂区外西边界以西表层样 (0-20cm) 采样



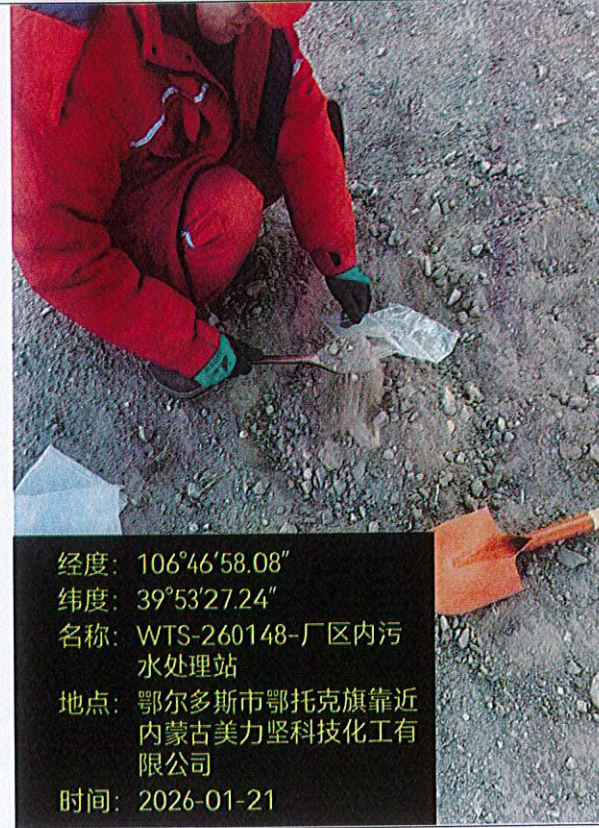
经度: 106°47'29.76"
 纬度: 39°53'29.04"
 名称: WTS-260148-厂区外东
 边界以东100m
 地点: 鄂尔多斯市鄂托克旗靠近
 内蒙古美力坚科技化工有
 限公司
 时间: 2026-01-21

厂区外东边界以东 100m 表层样 (0-20cm) 采样



经度: 106°46'48"
 纬度: 39°53'36.96"
 名称: WTS-260148-厂区内禁
 储罐区以北表层样
 地点: 鄂尔多斯市鄂托克旗靠近
 内蒙古美力坚科技化工有
 限公司
 时间: 2026-01-21

厂区内禁储罐区以北表层样 (0-20cm) 采样



经度: 106°46'58.08"
 纬度: 39°53'27.24"
 名称: WTS-260148-厂区内污
 水处理站
 地点: 鄂尔多斯市鄂托克旗靠近
 内蒙古美力坚科技化工有
 限公司
 时间: 2026-01-21

厂区内污水处理站 采样



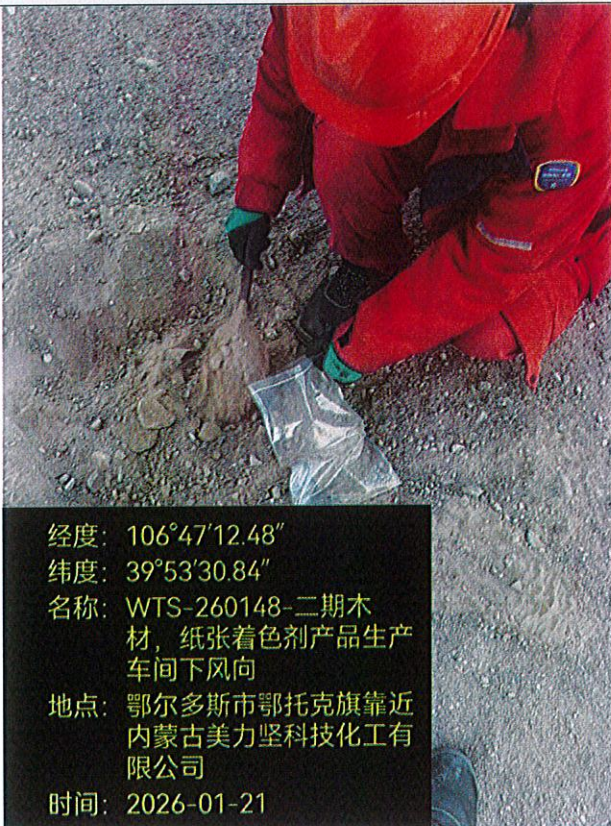
经度: 106°47'1.68"
纬度: 39°53'31.92"
名称: WTS-260148-厂区内精
萘车间三东北角
地点: 鄂尔多斯市鄂托克旗靠近
内蒙古美力坚科技化工有
限公司
时间: 2026-01-21

厂区内精萘车间三东北角 采样



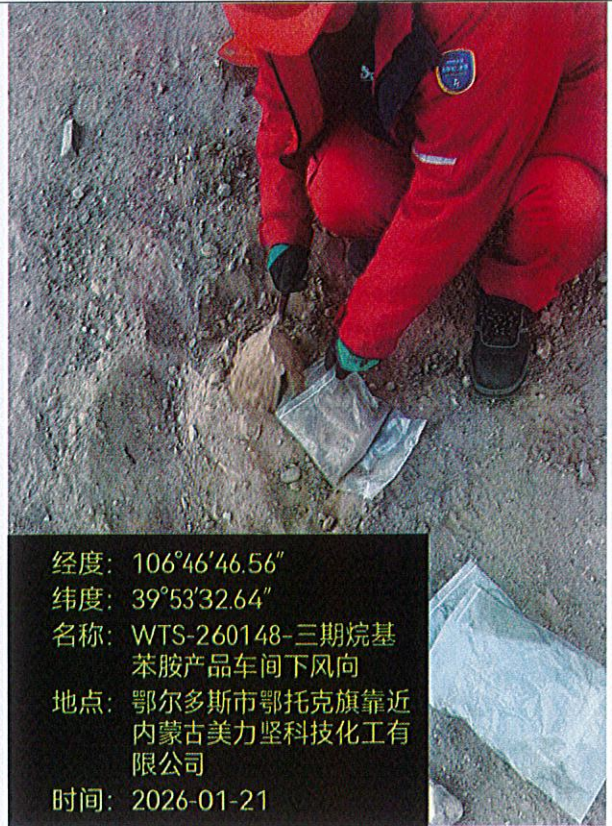
经度: 106°47'7.8"
纬度: 39°53'30.48"
名称: WTS-260148-厂区内
2-萘酚车间三以东
地点: 鄂尔多斯市鄂托克旗靠近
内蒙古美力坚科技化工有
限公司
时间: 2026-01-21

厂区内2-萘酚车间三以东 采样



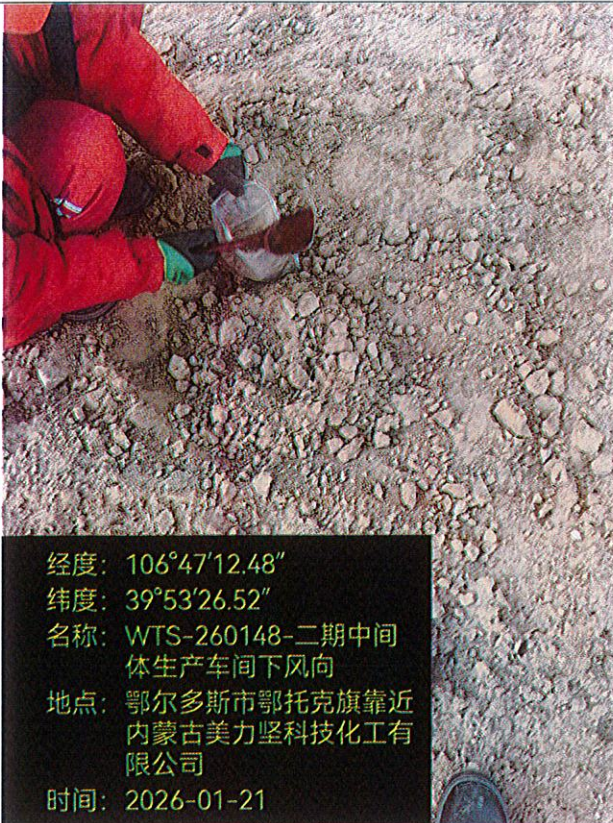
经度: 106°47'12.48"
纬度: 39°53'30.84"
名称: WTS-260148-二期木
材, 纸张着色剂产品生产
车间下风向
地点: 鄂尔多斯市鄂托克旗靠近
内蒙古美力坚科技化工有
限公司
时间: 2026-01-21

二期木材、纸张着色剂生产车间下风向 采样

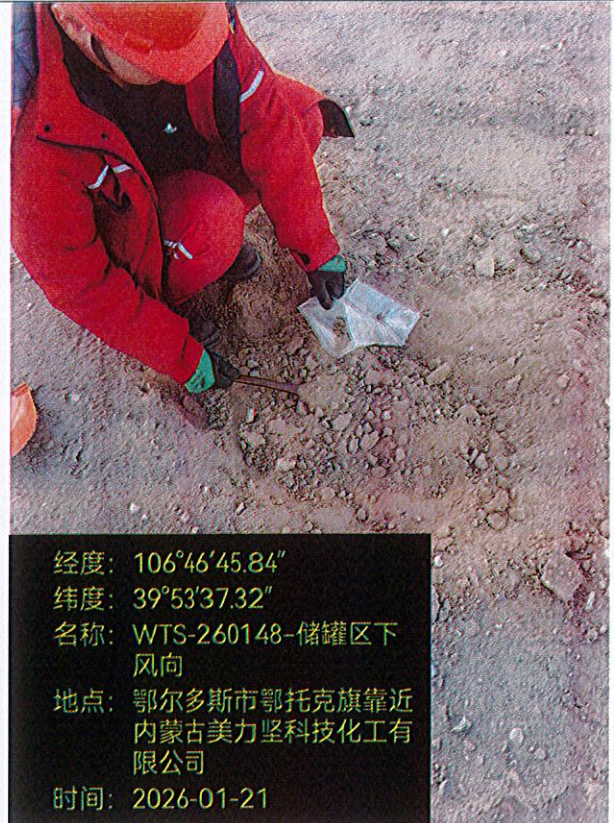


经度: 106°46'46.56"
纬度: 39°53'32.64"
名称: WTS-260148-三期烷基
苯胺产品车间下风向
地点: 鄂尔多斯市鄂托克旗靠近
内蒙古美力坚科技化工有
限公司
时间: 2026-01-21

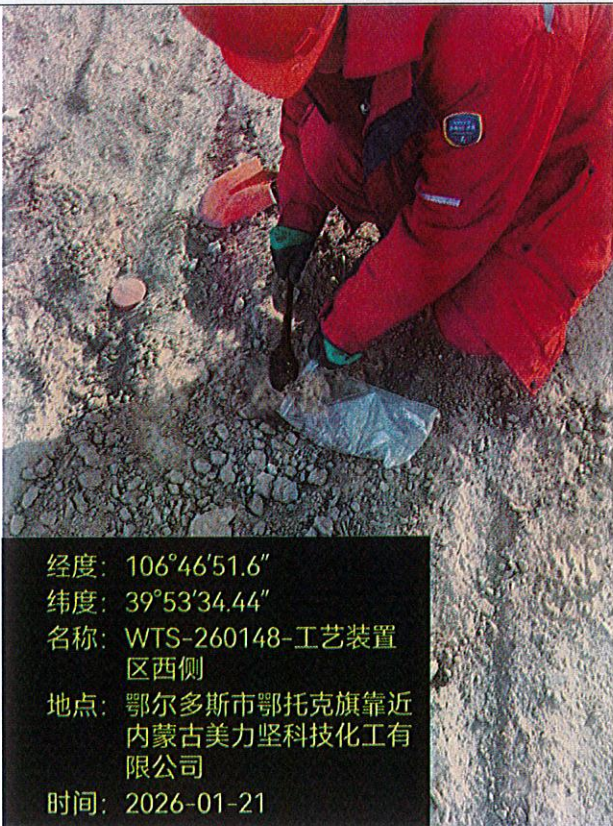
三期烷基苯胺产品车间下风向 采样



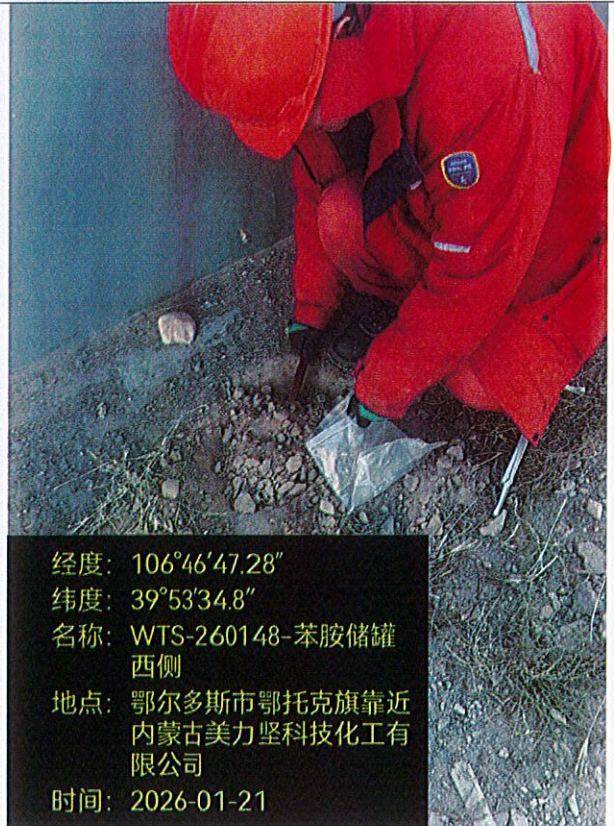
二期中体生产车间下风向 采样



储罐区下风向 采样



工艺装置区西侧表层样 (0-20cm) 采样



苯胺储罐西侧表层样 (0-20cm) 采样